



ARLON

MANUALE D'INSTALLAZIONE

Pareti interne

*Bollettino tecnico
Maggio 2019*

Linee di prodotto: DPF 4200 Canvas/Matte, DPF 4300, DPF 206

Struttura del muro e definizioni

Pareti interne: Un muro situato all'interno di un edificio chiuso, con variazioni della superficie e della temperatura minime o praticamente inesistenti. Di seguito, alcune superfici su cui è possibile applicare la pellicola:

- Muro dipinto o grezzo con finiture lisce o lievemente strutturate
- Alluminio composito (ACM)
- Metallo verniciato a polvere o smaltato
- Legno rivestito in acrilico o in resina melamminica
- Vetro
- Piastrelle di ceramica*

Per conoscere le vernici ed i primer raccomandati: **consultare il Suggerimento #33 bit.ly/2QlkvKE**

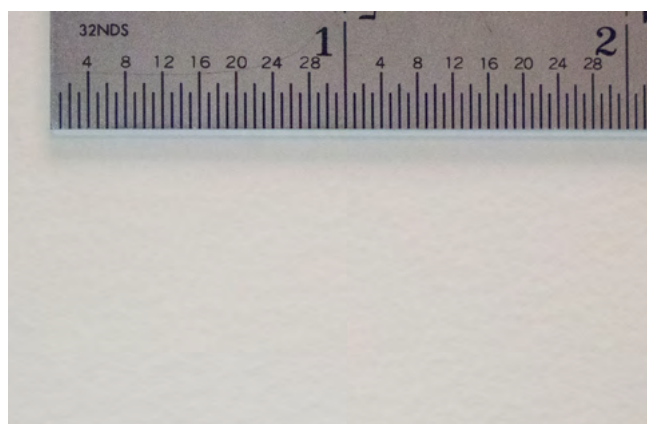
Grafiche esistenti: grafica vinilica preesistente, che costituirà il substrato per un'altra grafica vinilica**.

Divisorio: pareti/superfici in legno grezzo o verniciato, leggermente strutturate (ad esempio: pareti in legno utilizzate all'interno dei centri commerciali per la costruzione di un nuovo negozio).

Foto che illustrano la struttura delle pareti interne

Pareti lisce verniciate
Struttura liscia

Prodotti raccomandati:
DPF 4200 Canvas/Matte, DPF 4300, DPF 206



* la pellicola non aderisce alle fughe

**la rimozione senza traccia non è garantita per le applicazioni su una grafica esistente o su muri in cartongesso

Foto che illustrano la struttura delle pareti interne

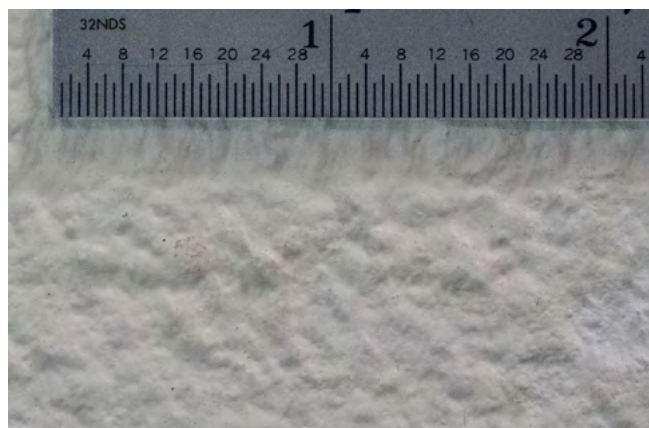
Pareti verniciate
Struttura leggermente ruvida

Prodotti raccomandati:
DPF 4200 Canvas/Matte, DPF 4300, DPF 206



Pareti verniciate
Struttura moderatamente ruvida

Prodotti raccomandati:
DPF 4200 Canvas/Matte



Attrezzatura necessaria

ATTREZZI PER L'APPLICAZIONE	USO
Spatola con bordo in feltro	Per applicare la grafica su una parete liscia
Blocco spatola in feltro	
Spatola a foglia larga	
RulloPro	Per applicare la grafica su una parete strutturata
Spazzola per superfici con rivetti	
Pistola ad aria calda / Cannello con fiamma	Per applicare bordi e giunzioni
GENERAL TOOLS	USO
Masking Tape (nastro adesivo)	Posizionamento della grafica
Livelle/Livelle a laser	Allineamento della grafica
Lame per cutter da 9mm	Rifilatura della pellicola in eccesso
Termometro a raggi infrarossi	Controllo della temperatura superficiale
Igrometro	Controllo del tasso di umidità superficiale
Pennarello	Contrassegnare il posizionamento della grafica
Metro a nastro	Posizionamento e allineamento
Filo a piombo	Allineamento verticale
Dinamometro a molla	Test della forza d'aderenza
Raschietto rigido	Rimozione dei contaminanti 3D
Panno in microfibra	Pulizia del supporto e/o della pellicola

Preparazione

PRATICHE RACCOMANDATE	BENEFICI
<p>1. Verificare la compatibilità della pellicola con il muro Raccomandiamo di provare un minimo di 3 prodotti contemporaneamente per un periodo di 24 ore.</p>	<p>Essere certi di avere scelto il prodotto adeguato per il lavoro da svolgere.</p> <p>Suggerimento #39 How to test vinyl compatibility bit.ly/2BYRxaJ</p> <p>Guarda il video: Testing an Interior Wall for Media Compatibility bit.ly/2SONJTe</p>
<p>2. Rimuovere la polvere dal muro Rimuovere la polvere o eventuali residui utilizzando una spazzola.</p>	<p>Rimuovere eventuali particelle che potrebbero compromettere l'adesione della grafica.</p>
<p>3. Pulire la parete con una soluzione alcolica al 35-70% Pulire accuratamente il muro con un panno, privo di lanugine, inumidito con la soluzione alcolica. Lasciare asciugare la superficie per almeno 24 ore dopo la pulizia.</p> <p>* ATTENZIONE: Una maggiore concentrazione di alcol potrebbe nuocere ad alcuni rivestimenti e/o verniciature superficiali.</p>	<p>Rimuovere ogni residuo per assicurare la massima adesione alla superficie.</p>
<p>4. Lasciare asciugare la vernice fresca per almeno 30 giorni prima di procedere all'applicazione Assicurarsi che la vernice stesa sul muro sia rimasta ad asciugare per almeno 30 giorni.</p>	<p>Lasciando asciugare completamente la vernice, aumenterete le possibilità che la stessa rimanga intatta anche in fase di rimozione della pellicola.</p>
<p>5. Controllare l'umidità del muro Accertarsi che la parete sia asciutta o prendere in considerazione eventuali fonti di umidità nelle vicinanze: condizionatori, tubi dell'acqua, fonti d'acqua, ecc.</p>	<p>Evitare il deterioramento della grafica a causa dell'umidità e valutare l'eventuale necessità di utilizzo di un primer.</p>
<p>6. Riparare gli eventuali difetti della superficie d'applicazione Se possibile, rattoppare i fori, levigare le superfici e rimuovere i contaminanti presenti sulla superficie.</p>	<p>Ottenere una superficie liscia in modo da garantire la massima aderenza.</p>
<p>7. Far asciugare per almeno 48 ore (suggerimento valido per tutti i sistemi di stampa) Vi suggeriamo di srotolare la bobina di materiale per il tempo necessario alla sua completa asciugatura.</p>	<p>Consentire ai solventi contenuti nell'inchiostro di stampa di evaporare completamente. L'asciugatura completa del materiale stampato permetterà di ottenere la corretta laminazione, adesione e rimozione della pellicola.</p>

Preparazione

PRATICHE RACCOMANDATE	BENEFICI
<p>8. Preparazione del materiale stampato</p> <p>Operazione da svolgersi durante la fase di progettazione e di sviluppo della grafica, e della configurazione del software RIP.</p> <p>Numerare in maniera univoca ogni pannello per garantirne la corretta sequenza d'installazione.</p>	<p>Ottenere delle giunture perfette e un'immagine di ottima qualità, programmare la stampa per garantire la corretta sovrapposizione. Raccomandiamo un sormonto di 1,2 - 2,5 cm.</p> <p>Guarda il video: Tiling for Large Wall Graphics bit.ly/2AWin7U</p>
<p>9. Utilizzo di un primer</p> <p>L'uso di un primer è facoltativo. Lo stesso deve essere utilizzato solo per le applicazioni permanenti e nel caso in cui un'eventuale danneggiamento della superficie di applicazione, durante la fase di rimozione della pellicola, non sia rilevante.</p>	<p>Migliorare l'adesione della pellicola alle superfici "difficili" da incollare.</p>

PRATICHE DA EVITARE	BENEFICI
<p>EVITARE di applicare la pellicola su determinate vernici che potrebbero pregiudicarne l'adesione, come ad esempio: film antigraffiti, o facili da pulire, ecc.</p>	<p>La particolare composizione di queste vernici impedirebbe la corretta adesione alla superficie d'applicazione.</p>
<p>EVITARE di applicare la pellicola su pareti molto strutturate.</p>	<p>Vista la natura delle pareti particolarmente strutturate, la pellicola potrebbe danneggiarsi precocemente.</p>



ARLON

PARETI INTERNE

MANUALE

Installazione

PRATICHE RACCOMANDATE	BENEFICI
<p>1. Ancoraggio/Fissaggio</p> <p>Perno superiore: Utilizzare un pezzo di nastro adesivo per fissare la parte superiore della grafica alla parte superiore della parete. Sollevare la pellicola dalla parete e rimuovere alcuni centimetri di liner protettivo, in modo da scoprire l'adesivo. Utilizzare una mano per mantenere tesa la grafica e l'altra, invece, per applicare il film alla parete. Rimuovere l'altra parte del liner e applicare la pellicola lungo tutta la parete.</p> <p>Perno centrale: Utilizzare del nastro adesivo per posizionare la grafica sulla parete: applicare un pezzo di nastro che attraversa tutta la linea immaginaria verticale della grafica; assicurarsi di mantenere la grafica piana e in tensione per il tempo necessario all'applicazione. Partendo da un lato, rimuovere il liner. Tenere saldamente la grafica con una mano e con l'altra applicarla, muovendosi dal centro verso l'esterno.</p>	<p>Perno superiore: ideale per pannelli più alti che larghi.</p> <p>Perno centrale: ideale per pannelli più larghi che alti.</p>
<p>2. Allineamento dei pannelli</p> <p>Utilizzare gli strumenti di allineamento necessari, come: nastro adesivo, pennarello, filo a piombo o livella a laser, per allineare il primo pannello quanto più dritto possibile.</p>	<p>Ogni pannello applicato, successivo al primo, seguirà l'allineamento di questo, è quindi fondamentale garantire il preciso posizionamento del primo pannello.</p> <p>Guarda il video: Installing Large Interior Wall Graphics bit.ly/2QkXxmE</p>
<p>3. Riposizionamento</p> <p>Nel caso in cui fosse necessario un riposizionamento, raccomandiamo di farlo il più presto possibile, facendo attenzione a non tirare la pellicola troppo velocemente.</p>	<p>Un riposizionamento in tempi brevi evita che la pellicola aderisca troppo alla parete durante la fase di posa.</p>
<p>4. Scelta degli utensili</p> <p>Muri lisci: Utilizzare una spatola con bordo in pelle/feltro o a foglia larga.</p> <p>Muri strutturati: RulloPro o qualsiasi altro rullo da utilizzarsi per l'applicazione della pellicola, con fonte di calore consigliata per le pareti strutturate.</p>	<p>Il successo dell'installazione dipende dall'adesione della pellicola alla parete. Pertanto, la scelta degli utensili appropriati è fondamentale per ottenere un'ottima adesione finale.</p>
<p>5. Rimozione del nastro adesivo</p> <p>Prima di rimuovere il nastro adesivo, assicurarsi che la grafica si sia ancorata completamente alla superficie.</p>	<p>Consentire la perfetta adesione della grafica evitando così il sollevamento della stessa, mentre si sta procedendo alla rimozione del nastro adesivo.</p>
<p>6. Maneggiare il lato adesivo della pellicola tenendolo lontano dal bordo</p> <p>Prendere la pellicola lontano dal bordo per proteggere lo stesso da eventuali contaminazioni, che potrebbero causare un deterioramento prematuro della grafica.</p>	<p>Evitare il deposito di sporcizia sui bordi della grafica, che potrebbe causare il sollevamento dei bordi o degli angoli.</p>

PRATICHE DA EVITARSI	BENEFICI
EVITARE le giunture, durante l'installazione della grafica	Le pellicole viniliche si ritirano col passare del tempo, lasciando intravedere la parete e rovinando quindi l'aspetto estetico della grafica a pannelli.
NON applicare con il metodo cosiddetto a umido o installare con un liquido di applicazione	L'acqua potrebbe danneggiare la parete e causare il prematuro deterioramento della grafica.
EVITARE l'installazione sui substrati polverosi	Le presenza di particelle di polvere sul substrato di applicazione influisce negativamente sull'adesione e può causare il prematuro deterioramento della grafica.
EVITARE un tensionamento eccessivo della grafica Pre-allineare la grafica in modo da non doverla tensionare eccessivamente in fase di applicazione.	Evitare che la grafica sia sottoposta a tensionamento eccessivo, nella fase di installazione, provocando il distacco o il sollevamento della stessa.

Rifinitura/Post-Installazione

PRATICHE RACCOMANDATE	BENEFICI
1. Post-riscaldamento dei bordi e dei sormonti Temperatura: 54-71°C Utilizzare una fonte di calore e un rullo, oppure dei guanti da wrapping, per procedere al post-riscaldamento dei bordi e dei sormonti.	Garantire una migliore e più veloce adesione finale, evitando che la grafica possa distaccarsi nei punti più critici.
2. Controllo finale (Riscaldare nuovamente, se fosse necessario)	Verificare che la grafica sia stata applicata correttamente su tutta l'area.

Manutenzione

PRATICHE RACCOMANDATE	BENEFICI
1. Lavare e rimuovere regolarmente la polvere Utilizzare dell'acqua saponata e/o soluzioni detergenti diluite per rimuovere eventuali residui depositatesi e per pulire la pellicola. Utilizzare invece uno spolverino per eliminare la polvere.	Garantire l'aspetto ottimale della grafica nel tempo. Guarda il video: Cleaning Large Wall Graphics bit.ly/2EbEjZN

Rimozione

PRATICHE RACCOMANDATE	BENEFICI
1. Per una rimozione più semplice utilizzare una fonte di calore non superiore a 80°C, ad eccezione delle applicazioni su cartongesso.	La rimozione della pellicola è più semplice grazie al calore che ne riduce la forza d'adesione.
2. Partendo dalla parte superiore della grafica, applicare una forza verso il basso con un angolo di incidenza rispetto al muro non superiore di 60 gradi.	Questa angolazione facilita notevolmente la rimozione.

PRATICHE DA EVITARE	BENEFICI
NON tirare in modo repentino la pellicola Rimuovere la pellicola lentamente, mantenendo un ritmo costante.	La rimozione repentina della pellicola potrebbe danneggiare la superficie del muro.